

## *LE GRAND CORMORAN*

### *Recensement du 18 novembre 2009*

#### *Alsace, Lorraine, Champagne-Ardenne*

#### EDITORIAL

##### Sommaire :

- Editorial
- Nidification sur le Der
- Résultats novembre 2009
- Dortoirs
- Effectifs recensés
- Évolution générale
- Conclusions

#### **Le Lac du DER, plus grand dortoir français ?**

Le lac-réservoir Marne, également appelé Lac du Der-Chantecoq, a été mis en service en 1974. Ce lac artificiel, d'une superficie de 4800 hectares, l'un des plus grands d'Europe, a pour mission de renforcer le débit des rivières en étiage et d'atténuer l'ampleur des crues afin de protéger la ville de Paris.

Installé sur un des principaux axes migratoires de l'Europe occidentale, le lac du Der est très rapidement devenu une zone de stationnement et de halte migratoire privilégiée pour de nombreuses espèces d'oiseaux.

Cet aspect est sans doute favorisé par la gestion hydraulique du barrage, en effet la période de basses eaux (octobre-novembre) coïncide avec l'arrivée massive des oiseaux migrateurs qui trouvent sur les vasières ainsi dégagées de vastes zones de repos.

Le grand cormoran trouve ainsi, sur ce site, toutes les conditions de quiétude et d'alimentation, et c'est pour toutes ces raisons que le site du Der peut aujourd'hui être considéré comme l'un des plus grands dortoirs au niveau national, si ce n'est le plus grand pendant les migrations d'automne.

Au fil des ans, il est également devenu le principal site de nidification du grand cormoran dans l'est de la France, comme nous le verrons dans ce document.

Marc COLLAS



**Lac du Der (novembre 2009) :** grands cormorans sur un pré-dortoir, les oiseaux se rassemblent sur un banc de vase avant de rejoindre le dortoir nocturne

## REPARTITION DES DORTOIRS le 18 novembre 2009

**88 dortoirs fréquentés**

Les observations portent sur 172 dortoirs nocturnes potentiels, 88 dortoirs sont effectivement occupés par le grand cormoran à cette période.

Le nombre de dortoirs est stable par rapport à l'année précédente. La répartition de l'effectif recensé et des dortoirs, est la suivante :

- 73 dortoirs sont situés sur les eaux libres regroupant 4658 grands cormorans, soit 22% de l'effectif recensé ;
- 7 dortoirs sont situés sur les grandes retenues artificielles, ils regroupent 13 552 oiseaux soit 65% de l'effectif recensé ;
- 7 dortoirs sont situés sur les étangs de pisciculture pour 10% de l'effectif total.

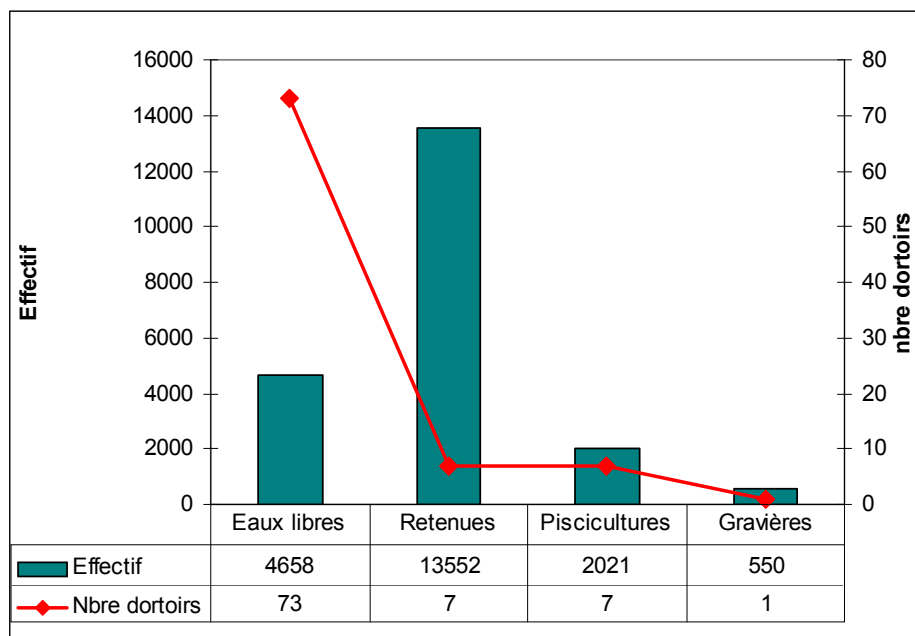


Figure 2 : Répartition de la population et des dortoirs suivant les milieux

## EFFECTIFS RECENSES en NOVEMBRE 2009

**20 781 grands cormorans recensés**

On peut observer que par rapport à novembre 2008, les effectifs départementaux connaissent des évolutions variables. Ainsi, on peut constater qu'ils augmentent de manière importante dans 4 départements (Aube, Marne, Haute-Marne et Moselle). Les oiseaux confirment ainsi l'attrait exercé par les lacs de la champagne humide, mais manifestent également beaucoup d'intérêt pour la vidange de la pisciculture extensive de Lindre en Moselle (700 hectares et 1400 oiseaux). Ces départements sont également ceux qui regroupent les plus gros effectifs.

La situation est inverse dans les deux départements alsaciens, mais aussi en Meurthe-et-Moselle (département qui connaît la plus forte chute d'effectif).

Enfin, les départements des Vosges et des Ardennes sont ceux où la fréquentation est la plus faible, avec une légère diminution de l'effectif par rapport à novembre 2008.



Départements	Nov 2008	Nov 2009	Evolu-tion
Bas-Rhin	1203	1018	↓
Haut-Rhin	755	564	↓
Ardennes	329	255	↓
Aube	1953	2381	↑
Marne	3265	7745	↑
H-Marne	2392	3117	↑
M-et-Moselle	3093	1867	↓
Meuse	432	532	↑
Moselle	1945	3268	↑
Vosges	82	34	↓
<b>Total</b>	<b>15 449</b>	<b>20 781</b>	<b>+34%</b>

Figure 3 : Évolution départementale la population de grands cormorans – comptages de novembre 2008 et 2009 période 1997 à 2008

## EVOLUTION GENERALE DE LA POPULATION

Augmentation de effectif de 34% entre novembre 2008 et novembre 2009

L'évolution interannuelle se traduit par une forte augmentation de l'effectif interrégional en novembre, + 34% (fig.4).

Pour la première fois depuis la mise en place du suivi, la barre des 20 000 oiseaux est dépassée au moment des migrations postnuptiales.

La Champagne-Ardenne regroupe à elle seule 13 498 oiseaux sur les lacs artificiels (Lac du Der et lac Seine), soit 65% de l'effectif total.

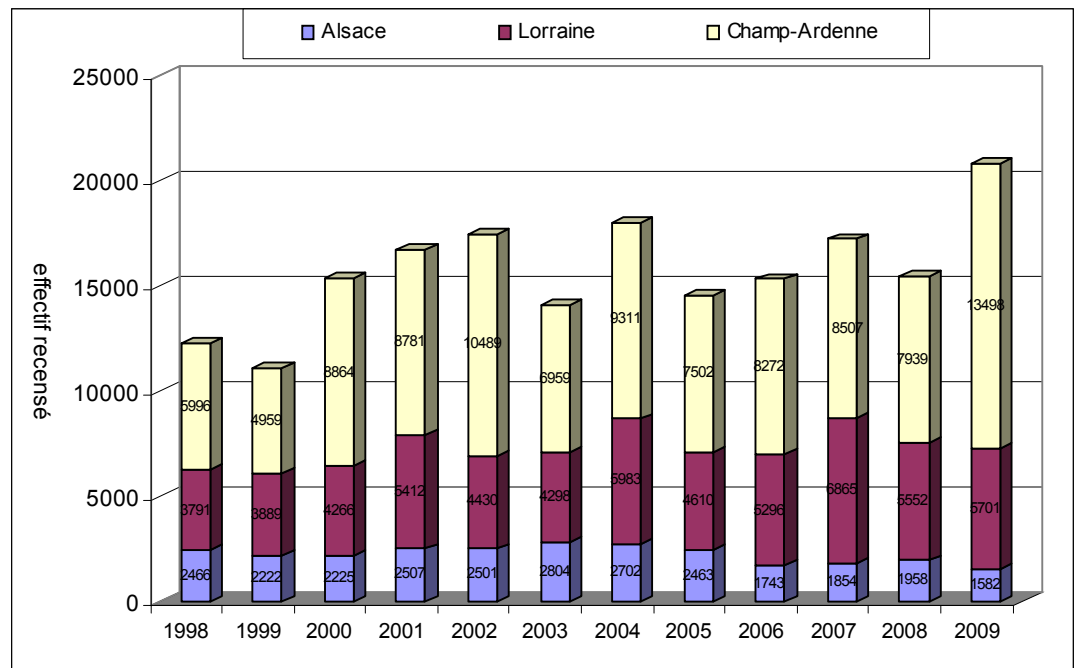


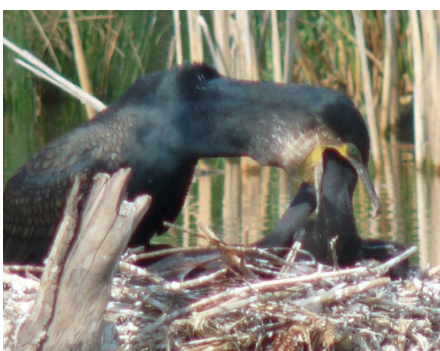
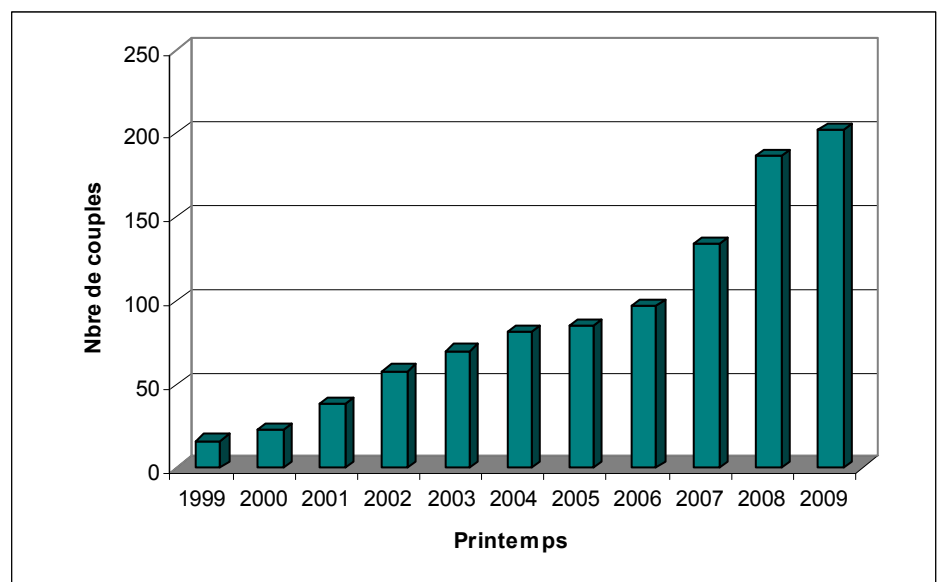
Figure 4 : Évolution de la population de grands cormorans – comptages de novembre, période 1997 à 2009

## NIDIFICATION DU GRAND CORMORAN SUR LE DER

La nidification du grand cormoran a débuté en 1999 sur le lac du Der, avec 16 couples.

Au cours de la dernière décennie ce chiffre n'a cessé d'augmenter pour atteindre plus de 200 couples au printemps 2009.

La colonie du Der est aujourd'hui la plus importante dans l'Est de la France, avec un taux de croissance annuel



proche de 26%.

Les oiseaux ont d'abord occupé le « gros chêne » avant de gagner les saules en périphérie. Actuellement l'expansion de la colonie de grands cormorans génère des inquiétudes par rapport à la petite colonie voisine de hérons pourprés (*Ardea purpurea*), espèce sensible sur ce site.

## CONCLUSIONS

Alors que depuis un certain nombre d'années, les comptages régionaux et nationaux semblent montrer une stabilisation des effectifs, le comptage de novembre 2009, avec **20 781 oiseaux recensés**, constitue un pic de fréquentation jamais observé en douze années de suivi.

Les grands lacs artificiels de la champagne humide regroupent à eux seuls 65% de l'effectif recensé, le seul lac du Der est fréquenté par plus de 10 700 oiseaux, désormais répartis sur 3 dortoirs distincts, soit près de 52% de l'effectif interrégional.

Ces résultats semblent confirmer les observations réalisées localement dès le mois d'octobre, puisque les oiseaux sont apparus en grand nombre, relativement tôt par rapport aux années précédentes (plus de 8000 oiseaux en octobre sur le Der).

Il ne faut cependant exclure un certain biais dans les comptages lié au manque d'observateurs, notamment sur les dortoirs du Rhin situés sur la rive allemande du fleuve.

Enfin, la population lorraine démontre une certaine stabilité par rapport à l'année précédente, on assiste toutefois à une inversion des chiffres entre les départements de Moselle et de Meurthe-et-Moselle. En effet, cette année, l'essentiel de la population est observé en Moselle, où la pêche de l'étang de Lindre attire 1400 oiseaux.

Prochain comptage le 16 décembre 2009.

### Liste des destinataires :

- \* MEEDDM, Direction de l'Eau et de la Biodiversité, PARIS
- \* Office National de l'Eau et des Milieux Aquatiques (ONEMA), Direction Générale, PARIS
- \* Délégations interrégionales de l'ONEMA
- \* Office National de la Chasse et de la Faune Sauvage, PARIS
- \* Délégations régionales de l'O.N.C.F.S., Alsace, Lorraine; Champagne-Ardenne, Ile de France
- \* Université de RENNES, M. Loïc MARION
- \* Préfectures 08,10,51, 52, 67, 68, 54, 55, 57, 88
- \* DIREN Alsace, Lorraine, et DREAL Champagne-Ardenne
- \* DDAF et DDEA 08,10,51, 52, 67, 68, 54, 55, 57, 88
- \* Services Départementaux de l'ONEMA. et de l'O.N.C.F.S. 08,10,51, 52, 67, 68, 54, 55, 57, 88
- \* Union Nationale des Pêcheurs de France
- \* Union Régionale du Grand Est, Verdun
- \* Fédérations des A.A.P.M.A. 08,10,51, 52, 67, 68, 54, 55, 57, 88
- \* Fédérations de Chasse 08,10,51, 52, 67, 68, 54, 55, 57, 88
- \* Ligue pour la Protection des Oiseaux Alsace, Lorraine, Champagne-Ardenne
- \* Oiseaux nature (88)
- \* Domaine de Lindre (57)
- \* Oiseaux Nature 88

**COLLAS Marc**  
**Technicien Supérieur de l'ONEMA**  
**Délégation interrégionale de Metz**  
**23 Rue des Garennes**  
**57 155 MARLY**

Téléphone : 03 87 62 38 78  
Télécopie : 03 87 65 64 80  
e-mail : marc.collas@onema.fr

Crédits photos : © Marc COLLAS

